

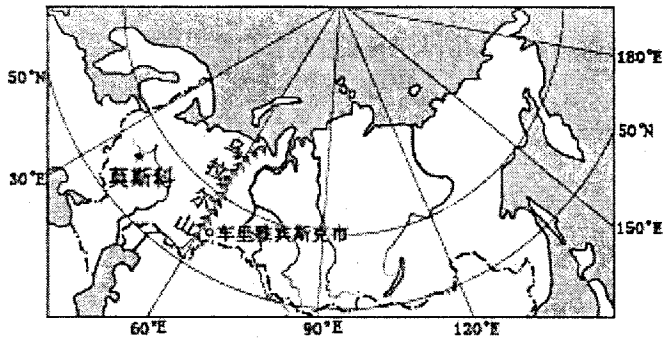
皇姑区 2016 年初中学生学业水平(升学)考试 地理模拟试题（二）

注意事项：

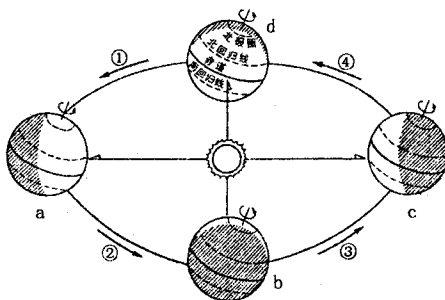
1. 答题前,考生须用 0.5mm 黑色字迹的签字笔在试题规定的位置填写自己的姓名、准考证号;
2. 考生须在答题卡上作答,不能在本试题卷上作答,答在本试题卷上无效;
3. 考试结束,将本试题和答题卡一并交回;
4. 本试题卷包括三道大题,19 道小题,共 7 页;如缺页、印刷不清,考生须声明。

一、单项选择题（本题 16 小题，每小题 1 分，共 16 分）

2013 年 2 月 15 日俄罗斯车里雅宾斯克州发生陨石坠落事件,造成 1200 人受伤。读陨石雨坠落地点示意图,完成 1~4 题。



1. 关于车里雅宾斯克市的经纬度位置和半球位置描述正确的是（ ）
 A. (55° N, 61° E) 东半球 B. (45° N, 61° E) 西半球
 C. (55° N, 59° E) 西半球 D. (45° N, 59° E) 东半球
2. 陨石坠落事件发生当天,地球运行在图中的大致位置是（ ）



- A. ①段 B. ②段 C. ③段 D. ④段

3. 此时关于车里雅宾斯克市的昼夜长短情况判断正确的是()

- A. 昼长夜短 B. 昼短夜长
C. 昼夜等长 D. 白昼时间达到一年中最大值

4. 俄罗斯境内的乌拉尔山是两大洲之间的界线山脉, 因此俄罗斯地跨()

- A. 亚洲和北美洲 B. 亚洲和大洋洲
C. 亚洲和欧洲 D. 欧洲和非洲

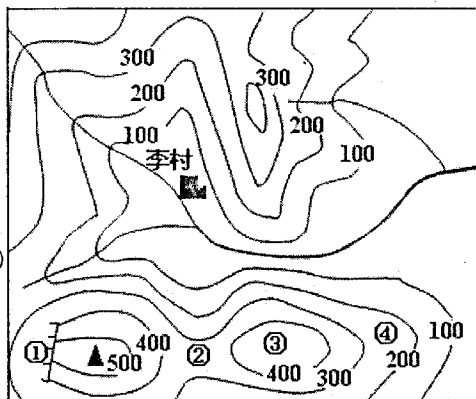
读右侧等高线地形图, 完成 5~6 题。

5. 李村所处的地形类型是()

- A. 高原 B. 盆地
C. 丘陵 D. 山地

6. ①②③④四地中, 适合攀岩运动的是()

- A. ① B. ②
C. ③ D. ④



7. 小明同学在制作美国、澳大利亚、巴西、日本、印度等国家地理信息卡片时, 漏掉了国家名称, 请你帮助他辨识出属于美国的地理信息()

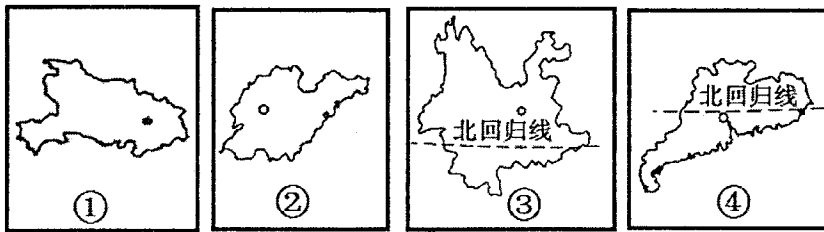
- ①独自占有一个大陆的国家 ②被称为“世界的办公室”
③亚洲唯一的发达国家 ④工农业现代化程度高、高新技术产业发达
⑤地跨大洋洲和北美洲 ⑥黑白混血种人比例较大

- A. ①⑥ B. ④⑤ C. ②⑤ D. ②④

8. 新疆被誉为“瓜果之乡”, 长江三角洲是著名的“鱼米之乡”, 形成这种区域差异的主要因素是()

- A. 地形因素 B. 纬度因素
C. 气候因素 D. 经济因素

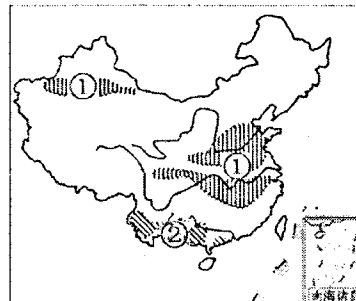
9. 下图中, 各省区轮廓图代码与其名称、简称搭配正确的一组是()



- A. ①-湖北省-赣 B. ②-山东省-鲁 C. ③-云南省-蜀 D. ④-广东省-鄂

10. 右图是“我国某两种农作物优势产区分布示意图”，图中①、②代表的农作物依次是 ()

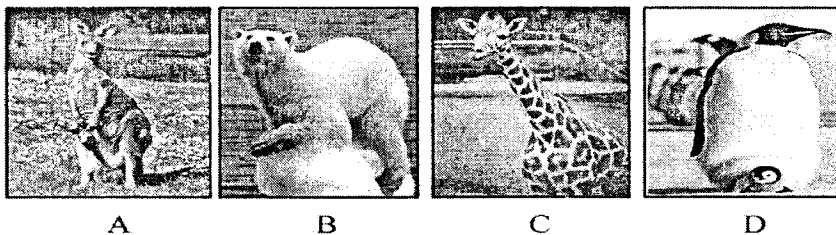
- A. ①大豆 ②棉花
 B. ①甘蔗 ②油菜
 C. ①油菜 ②大豆
 D. ①棉花 ②甘蔗



11. 我国铁路网四通八达，下列铁路线跨越长江的是 ()

- A. 京九线 B. 陇海线 C. 湘黔线 D. 京哈线

12. 某科学探险队到达了地球上一个找不到南的地方，在这个“神奇之地”可能见到的动物是 ()



13. 关于我国四大工业基地描述正确的是 ()

- A. 辽中南工业基地是我国北方最大的综合性工业基地
 B. 珠江三角洲工业基地依托附近丰富的煤铁资源发展了钢铁工业
 C. 京津唐工业基地是我国北方最大的轻工业基地
 D. 长江三角洲工业基地的核心城市是上海，该地区也是我国最大的城市群

14. 某校地理课外兴趣小组在讨论“羌笛何须怨杨柳，春风不度玉门关”这首诗中的“春

风”时，争论很激烈。从地理角度你认为“春风”应指()

- A. 冬季风 B. 夏季风 C. 偏北风 D. 偏西风

15. 下列地理事物中，与青藏高原“高”、“寒”特征无关的是()

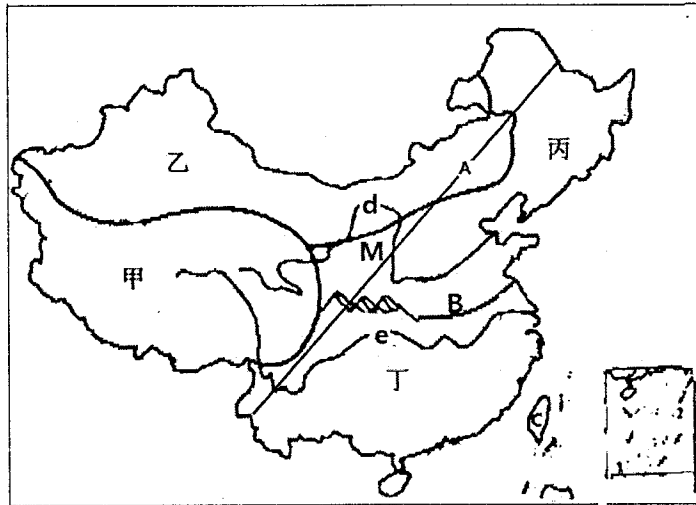
- A. 雪山连绵，冰川纵横 B. 日照强烈，太阳能丰富
C. 地热资源丰富 D. 城镇多分布在海拔较低的河谷两岸

16. 关于我国高新技术的叙述，正确的是()

- A. 我国的高新技术产业刚刚起步，发展缓慢
B. 我国高新技术产业多依附于中小城市
C. 现代生物技术为我国农业的增产增收发挥了重要作用
D. 我国现有辽中南、京津唐、珠江三角洲三大高新技术产业密集区

二、综合识图题 (本题 2 小题，17 题 10 分，18 题 10 分，共 20 分)

17. 读中国四大地理区域图并结合下列地理谚语回答下列问题 (10 分)



地理谚语：①：“三月无雨旱风起，麦田不秀多黄死”

②：“早穿皮袄午穿纱，围着火炉吃西瓜”

③：“山北黄牛下地，山南水牛犁田”

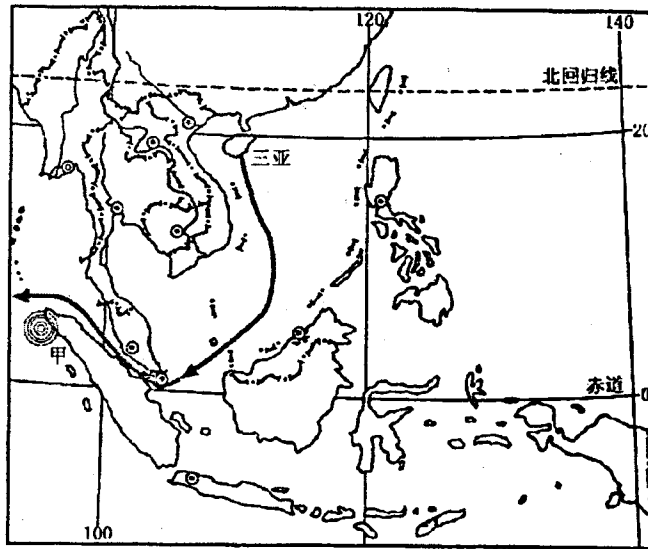
④：“黄梅时节家家雨，青草池塘处处蛙”

(1) 谚语③的“山”指的是_____山脉，该山脉与 B_____河，是我国重要的自

然地理界线。

- (2) 谚语②描述的是图中_____区域，该区典型的自然特征是_____。
- (3) 界线 A 是我国的_____分布界线。
- (4) 河流 d_____与河流 e_____一北一南奔流在祖国大地上，根据其流向可知我国地势特征是_____。
- (5) 图中 M 所在地区是我国水土流失严重的_____（地形区）。
- (6) 西部大开发战略为了发挥乙地区的资源优势同时缓解丁地区能源紧张的局面，所构建的大型能源输送工程是_____。

18. 读某地区简图，回答下列问题。



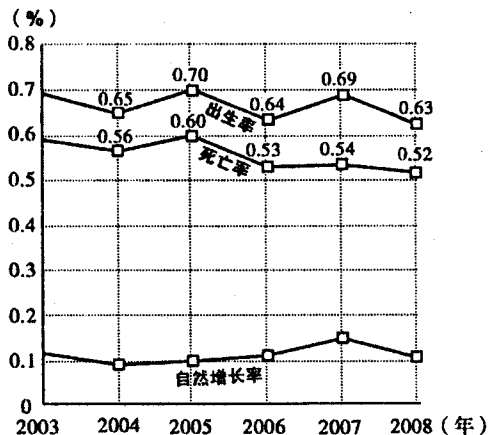
- (1) 图中所示地区为_____（亚洲分区），主要由_____和_____两部分组成。
- (2) 本区绝大部分位于_____（温度带），主要是_____气候和_____气候，这两种气候都具有全年高温、降水丰沛的特征，因此_____是本区主要的粮食作物。
- (3) 甲地于当地时间 2010 年 4 月 7 日 5 点 15 分（北京时间 4 月 7 日 6 点 15 分）发生里氏 7.8 级强烈地震，这是 2004 年 12 月以来，该地发生的第九次强烈地震，本地多发地震的原因是_____。

- (4)我国海军某舰队从海南省三亚出发，到非洲东北部索马里海域执行护航任务(如图)，请你补充完整舰队航行路线：三亚→南海→_____海峡→印度洋→索马里海域。
- (5)该地区盛产棕榈油和天然橡胶，若我国从此地区进口这两种货物，最好的运输方式是_____。

三、材料分析题（本题 1 小题，共 4 分）

19. 阅读辽宁省部分资料，结合所学知识，回答相关问题。

材料一 辽宁省是我国东北地区人口最多的省份，随着经济的持续快速发展，吸引了大量外来人口。目前，辽宁省常住人口约 4390 万。下图显示了辽宁省 2003~2008 五年人口的自然变化。



辽宁省人口自然变化图

材料二 辽宁省是全国少数民族人口较多的省份之一。全省现有 8 个少数民族自治县，其中 6 个满族自治县（新宾、岫岩、清原、本溪、桓仁、宽甸）、2 个蒙古族自治县（喀左、阜新）。还有 2 个在省内享受民族自治县待遇的市（凤城、北宁市）。8 个少数民族自治县土地面积为 3.43 万平方公里，占全省总面积的 23.3%。

材料三 辽宁省位于我国东北地区南部，属温带季风气候。全省水资源总量为 261.36 亿立方米，仅占全国的 1/90，人均占有量为 608 立方米，不到全国人均占有量的 1/3，是我国缺水的省份之一。

- (1) 阅读材料一可知，辽宁省地区的人口自然增长率是由该地区的_____，
和_____共同决定的。
- (2) 材料二体现了我国在少数民族聚居地区实行_____制度。
- (3) 针对材料三中辽宁省水资源紧张的状况，请你提出一些中学生在日常生活中力所能及的合理建议(写出一条即可)。
-